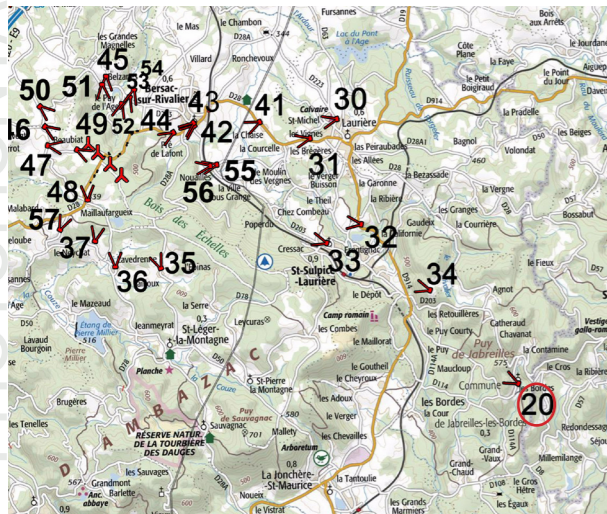
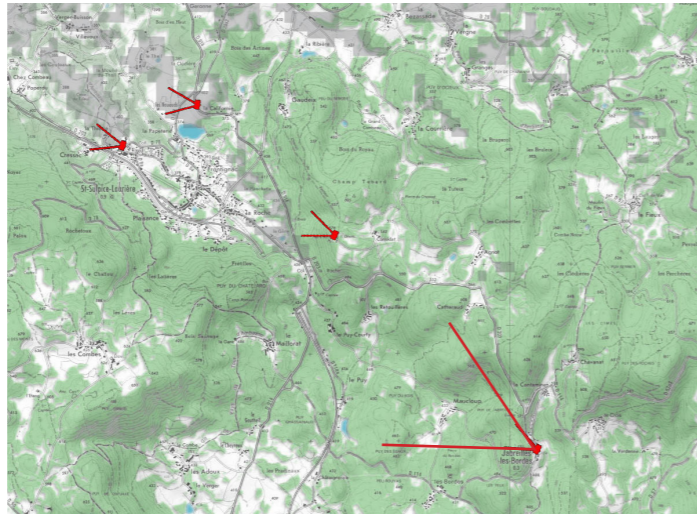


Photomontage 20. Depuis les abords de l'Église de Jabreilles les Bordes



Localisation du photomontage sur scan 100



Localisation du photomontage sur scan 25

Coordonnées (X,Y - en Lambert 93)	586286	6547961	Distance de l'éolienne la plus proche	E4	11.01 km
Direction de la prise de vue	Nord-ouest		Angle couvert par le PM	45°	
Objectif	Présenter une vue éloignée au niveau de l'église de Jabreilles les Bordes, monument classé au registre des monuments historiques.				
Analyse	Les éoliennes ne sont pas visibles.				

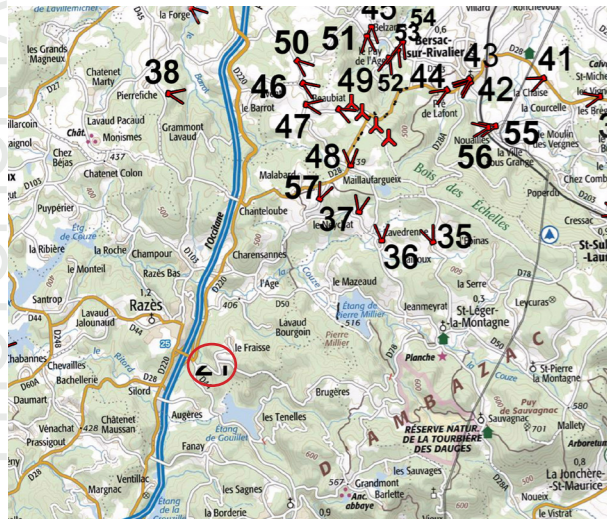


Vue à 45° de la situation actuelle

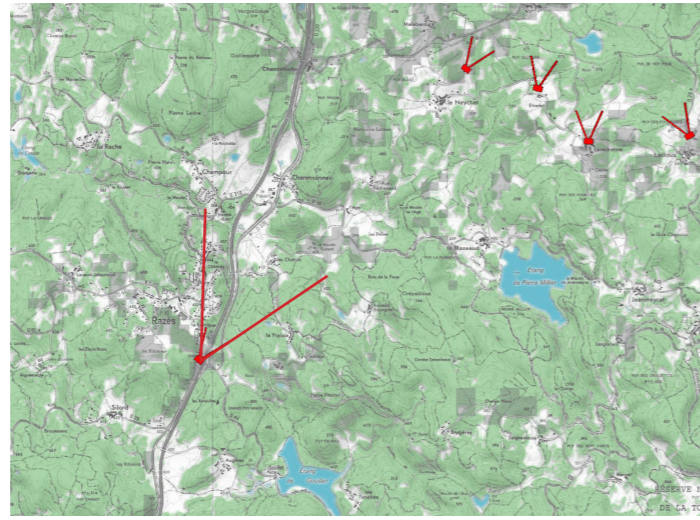


Photomontage 20 au 50mm dans un angle de 45°

Photomontage 21. Depuis la RD219 à proximité de l'A20 sur la commune de Razes



Localisation du photomontage sur scan 100

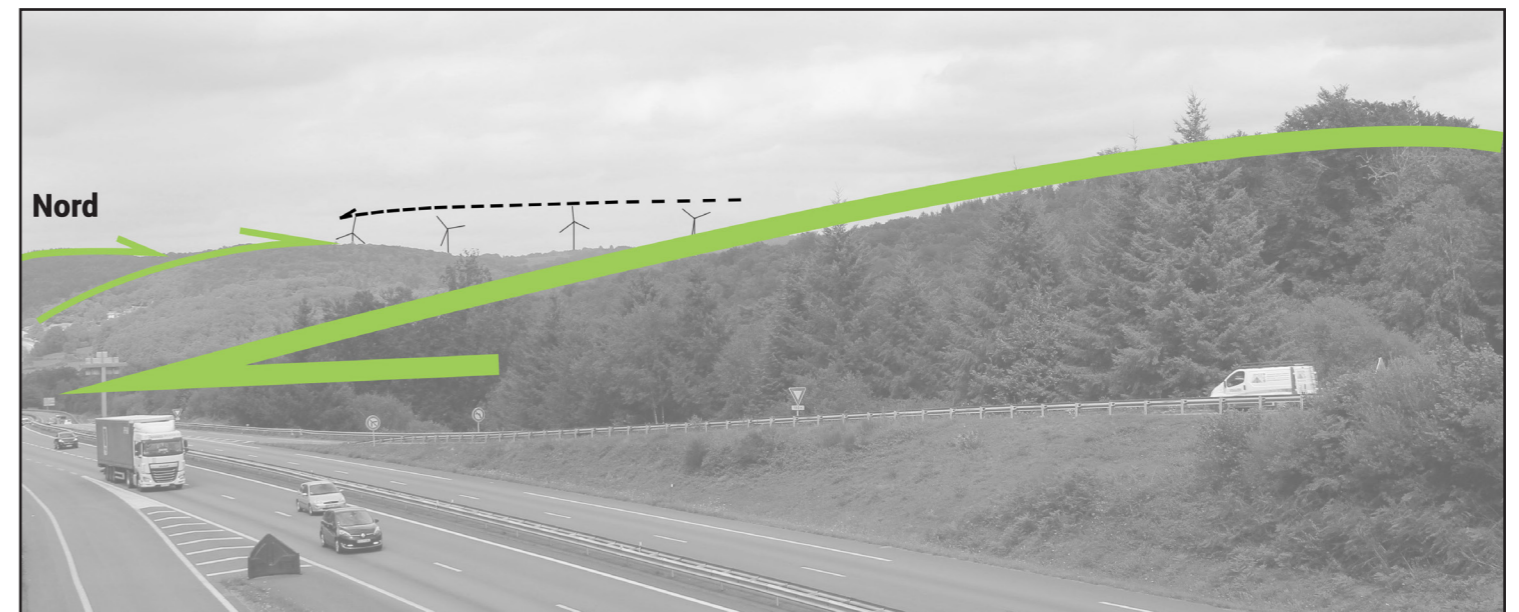


Localisation du photomontage sur scan 25

Coordonnées (X,Y - en Lambert 93)	571976	6548698	Distance de l'éolienne la plus proche	E4	6,49 km
Direction de la prise de vue	Nord-est		Angle couvert par le PM	45°	
Objectif	Présenter une vue intermédiaire au niveau de la D219 à proximité de l'autoroute A20, évaluer la perception des éoliennes depuis une des rares vues dégagées du quart Sud-ouest de l'aire d'étude (cf. Carte 35 ZIV, photomontages, unités paysagères et contexte éolien).				
Analyse	<p>Tracée au travers des fonds de vallon, l'autoroute creuse un sillon au sein des monts d'Ambazac, dessinant des lignes droites originales dans le paysage de moutonnements de cette entité et dégageant, par la même, des ouvertures dans le dense couvert forestier.</p> <p>En sortie de Razes, à la faveur d'un pont qui enjambe l'autoroute, un observateur prend de l'élévation et voit alors émerger le parc éolien dans son entiereté, chose rare dans le quart Sud-ouest de la zone d'étude, où relief et végétation limitent grandement les vues (voir à ce titre le commentaire du PM2).</p> <p>Inscrites en retrait de la ligne d'horizon, les éoliennes offrent une lecture facilitée : la forme est aisément perceptible et le rythme décroissant vers le Nord apporte une dynamique supplémentaire qui évite la monotonie de la ligne régulière. Dernier point appréciable, la position en arrière-plan des éoliennes les fait échanger de manière intéressante avec les différents reliefs. De fait, elles sont dominées par le relief de second plan à droite de l'image mais dépassent légèrement le relief en troisième plan à gauche. A ce titre, tout en n'altérant pas le référentiel d'échelle du premier relief, elles apportent davantage de profondeur à la séquence paysagère en suggérant l'existence d'autres points hauts au-delà de la ligne d'horizon et, ce, sans remettre en cause les limites des compartiments paysagers.</p> <p>Partant d'une absence de dissonance, l'impact est ici considéré comme non significatif.</p>				



Vue à 45° de la situation actuelle

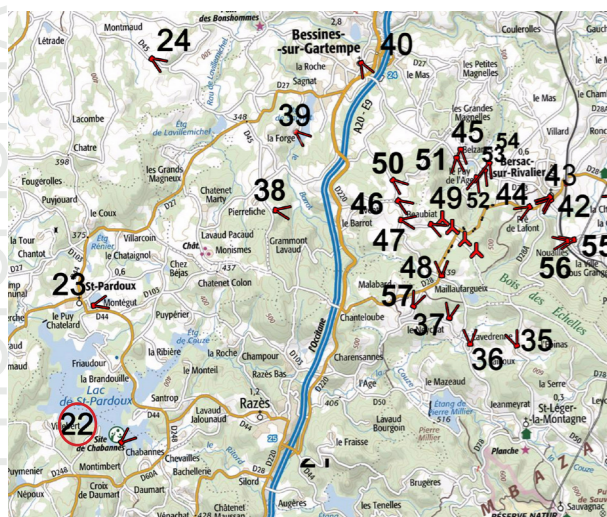


Vue à 45° avec figuration des éoliennes

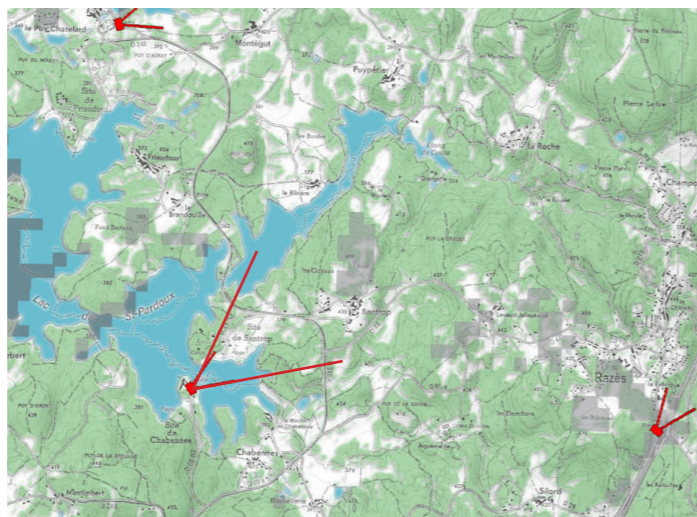


Photomontage 21 au 50mm dans un angle de 45°

PHOTOMONTAGES 22. Depuis les abords du Lac à St Pardoux



Localisation du photomontage sur scan 100



Localisation du photomontage sur scan 25

Coordonnées (X,Y - en Lambert 93)	567920	6549036	Distance de l'éolienne la plus proche	E1	9,38 km
Direction de la prise de vue	Nord-est		Angle couvert par le PM	45°	
Objectif	Présenter une vue intermédiaire du projet depuis les abords du Lac de Saint Pardoux, site inscrit et à forte fréquentation touristique				
Analyse	Les éoliennes ne sont pas visibles.				

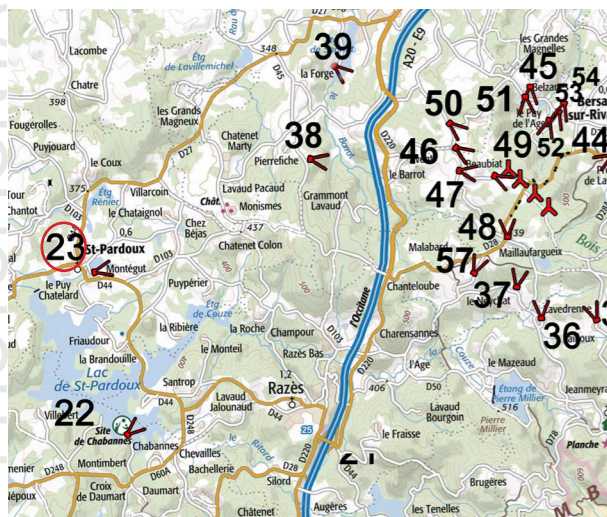


Vue à 45° de la situation actuelle



Photomontage 22 au 50mm dans un angle de 45°

Photomontage 23. Depuis le quartier de Maison neuve à Saint Pardoux



Localisation du photomontage sur scan 100



Localisation du photomontage sur scan 25

Coordonnées (X,Y - en Lambert 93)	567408	6552199	Distance de l'éolienne la plus proche	E1	11 km
Direction de la prise de vue	Est		Angle couvert par le PM	45°	
Objectif	Présenter une vue intermédiaire du projet depuis les nouvelles habitations sur la commune de Saint Pardoux. Apprécier l'effcience du caractère de masque visuel des reliefs et de la végétation sur le quart Sud-ouest de l'aire d'étude.				
Analyse	Positionnée à une altitude légèrement inférieure à celle des machines, cette prise de vue se voit isolée du parc par la succession de doux moutonnements forestiers. La perception des éoliennes est extrêmement limitée. Seuls les bout des pâles de E1, E3 et E4 seront visibles (de gauche à droite sur l'image). A cette distance, la perception des pâles en mouvement sera possible mais non prégnante. L'impact est jugé négligeable.				



Vue à 45° de la situation actuelle

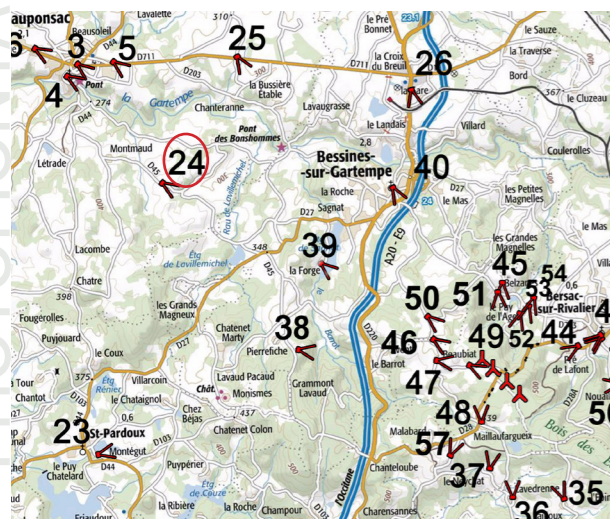


Vue à 45° avec figuration des éoliennes

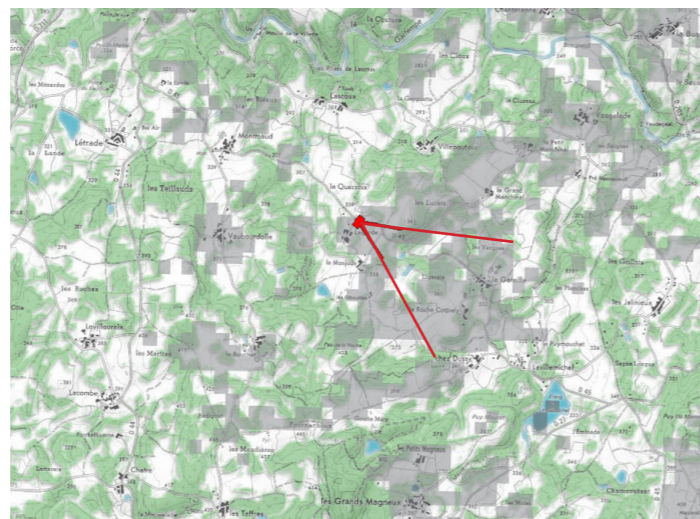


Photomontage 23 au 50mm dans un angle de 45°

Photomontage 24. Depuis la RD 45 près du lieu-dit de Lagarde à Châteauponsac



Localisation du photomontage sur scan 100



Localisation du photomontage sur scan 25

Coordonnées (X,Y - en Lambert 93)	568823	6558137	Distance de l'éolienne la plus proche	E1	7,7 km
Direction de la prise de vue	Sud-est		Angle couvert par le PM	45°	
Objectif	Présenter une vue intermédiaire du projet depuis les plateaux à l'ouest du projet, dans la continuité des vues observées sur le secteur de Châteauponsac. Evaluer l'insertion des éoliennes dans ce paysage de vallons successifs				
Analyse	<p>Faisant écho au photomontage 25, cette vue offre une vision à l'échelle intermédiaire du parc qui voit les éoliennes se détacher de la ligne de crête.</p> <p>La perception plus ramassée du coteau en cet endroit assoit l'échelle verticale des machines, échelle qui reste toutefois contenue par la présence d'arbres en second plan qui imposent leur référentiel de rapport. Le caractère aérien et régulier du rythme d'implantation des éoliennes, assorti à l'étendue limitée du parc au regard de l'étirement de la ligne de crête, lisse l'émergence des éoliennes qui ne génèrent ainsi aucune dissonance.</p> <p>L'impact est jugé non significatif.</p>				



Vue à 45° de la situation actuelle

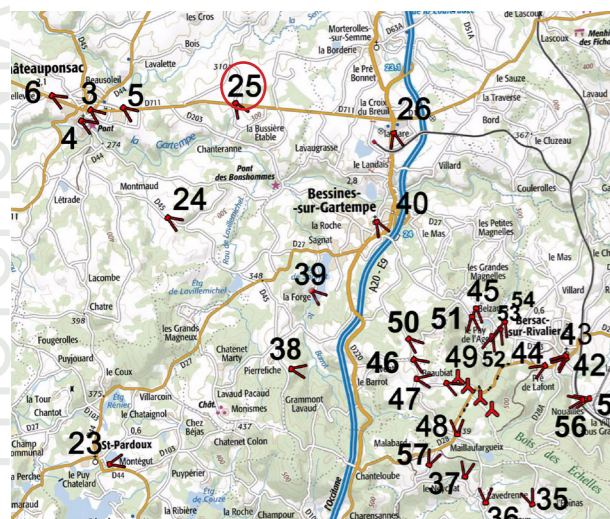


Vue à 45° avec figuration des éoliennes

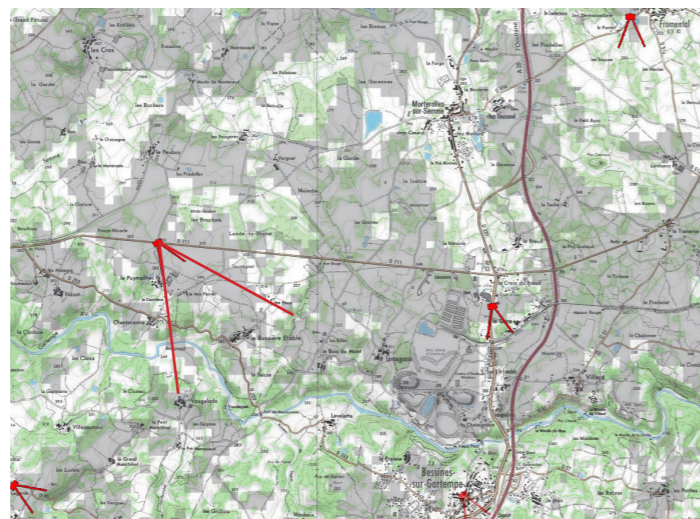


Photomontage 24 au 50mm dans un angle de 45°

Photomontage 25. Vue depuis la RD711 au sein du lieu-dit de Puymailhac à Châteauponsac



Localisation du photomontage sur scan 100



Localisation du photomontage sur scan 25

Coordonnées (X,Y - en Lambert 93)	570517	6560872	Distance de l'éolienne la plus proche	E1	8,52 km
Direction de la prise de vue	Sud-est		Angle couvert par le PM	45°	
Objectif	Présenter une vue intermédiaire du projet depuis les abords de la D711, axe de forte fréquentation.				
Analyse	<p>Bénéficiant d'un socle plus massif, le coteau impose davantage sa masse sur cette prise de vue que sur le photomontage précédent. Vue de trois-quarts, les éoliennes semblent alors moins élevées, tandis que leur implantation curviligne dans la pente souligne la profondeur descendante de la crête support.</p> <p>En l'absence d'incongruité, l'impact est jugé non significatif.</p>				



Vue à 45° de la situation actuelle



Vue à 45° avec figuration des éoliennes